



Llawlyfr Gwybodaeth Ysgol Henblas



YSGOL HENBLAS

LLANGRISTIOLUS,

YNYS MÔN

LL62 5DR

Telephone: 01248 723944

Email: 6602156_pennaeth.henblas@hwbcymru.net

Headteacher: Mr Huw Edward Jones BMus, MA

Chair of Governors: Mrs Eleri Stephen

Mae'r ysgol ym mhentref Llangristiolus ac yn gwasanaethu plant y pentref ynghyd ag ardal wledig sy'n lledaenu o'r A5 ac yn cynnwys Paradwys, Capel Mawr a Cherrig Ceinwen. Er nad yn ardal eithriadol o lewyrchus, nid oes ynddi broblemau amddifadedd amlwg.

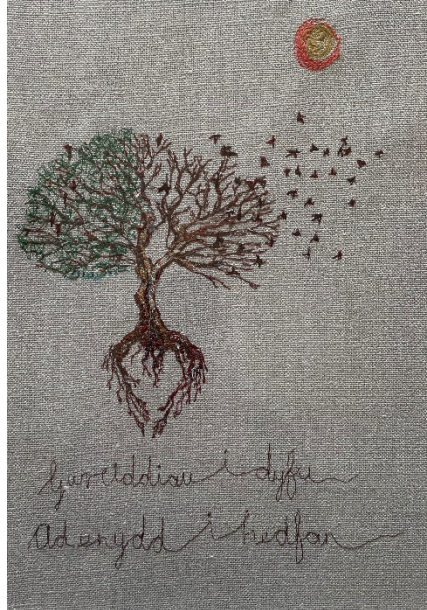
Rhoddir gwybodaeth yn y llawlyfr hwn fydd yn gymorth i rieni disgyblion a darpar ddisgyblion ddod yn ymwybodol o natur ac amcanion yr ysgol, safbwynt gweithgareddau cwricwlwm a gweithgareddau all gwricwlaidd. Braslun yn unig a gynigir yma. Mae polisiau a chynlluniau gwaith manwl wedi cael eu darparu a gellir edrych ar rhain yn yr ysgol.

Mae croeso i chwi ddod i'r ysgol i drafod unrhyw fater gyda'r Pennaeth drwy ffonio i drefnu apwyntiad.

Mae'r Corff Llywodraethol, y Prifathro a'r Staff yn ymrwymedig i ddarparu addysg o'r radd orau mewn awyrgylch hapus a gweithgar. Bydd hyn yn seiliedig ar gydberthynas o barch a gofal sydd yn galluogi disgyblion i ymagweddu'n gadarnhaol a datblygu hunan hyder.

Gweithredir polisi dwy-ieithog gyda'r nod o gael y plant yn hyderus yn y Gymraeg a'r Saesneg erbyn diwedd eu gyrfa yn yr ysgol. Y Gymraeg yw iaith weithredol yr ysgol o ddydd i ddydd.

Ein gweledigaeth



Gweledigaeth Ysgol Henblas

'Gwreiddiau i dyfu, adenydd i hedfan'

Mae gweledigaeth ar gyfer Ysgol Henblas yn seiliedig ar:

- hybu balchder y disgyblion yn eu Cymreictod, parch at ei gilydd gan wneud eu gorau glas.
- gymuned hapus, ofalgar ac amrywiol lle caiff pob un o'r disgyblion eu gwerthfawrogi'n gyfartal
- bob disgybl yn gwneud cynnydd cadarn iawn ac yn cyflawni'n dda (**gwreiddiau i dyfu**)
- safonau, lles ac agweddau y disgyblion tuag at ddysgu yn gryf
- bwysigrwydd llais y disgybl a'i fod yn cael ei barchu drwy'r ysgol
- berthynas weithio llwyddiannus rhwng staff, disgyblion, llywodraethwyr a rhieni sy'n seiliedig ar ddisgwyliadau uchel, her a chymorth effeithiol
- y disgyblion yn derbyn gweithgareddau difyr a heriol, gyda'r staff yn eu hannog i fod yn ddysgwyr sy'n gynyddol annibynnol (**adenydd i hedfan**)
- arweinwyr yn darparu arweinyddiaeth strategol effeithiol sy'n seiliedig ar ffocws cryf a chyson ar gynnal safonau uchel o gyrhaeddiad a lles

NÔD AC AMCANION

Nôd yr ysgol hon yw sicrhau addysg o'r ansawdd gorau posib sydd yn anelu at ddatblygu i'r eithaf potensial pob unigolyn o ba bynnag ryw, cefndir a gallu, a rhoi iddo'r arfau addysgol a chymdeithasol angenrheidiol ar gyfer ei ddyfodol.

Amcanion Penodol

Ethos

- ◆ Sicrhau fod pob disgybl yn teimlo'n rhan o gymdeithas wâr, ddisgybledig a diogel sydd yn rhoi bri yn ei bywyd a'i gwaith ar werthoedd moesol, ysbrydol a dyngarol.
- ◆ Meithrin parch a goddefgarwch tuag at bobl o bob cefndir, cred a diwylliant.
- ◆ Creu ymdeimlad o falchder yn ein dwyieithrwydd a rhoi bri ar y Gymraeg a'r diwylliant Cymreig.
- ◆ Sicrhau cyfleoedd cyfartal i bob disgybl beth bynnag fo'i hil, grefydd, ryw, oedran neu anabledd.
- ◆ Sicrhau gwrandawriad i'r holl gyfanddalwyr gan gynnwys llais y disgyblion.
- ◆ Meithrin agweddau positif tuag at fwyta'n iach a chadw'n heini.
- ◆ Datblygu dealltwriaeth o'n cyfrifoldebau byd eang, gan gynnwys cynaladwyedd.

Cynnwys a Threfniadaeth y Cwricwlwm

- ◆ Trefnu cwricwlwm sydd yn eang, yn gytbwys a pherthnasol i fywyd heddiw ac i'r dyfodol.
- ◆ Yn unol â Pholisi Iaith y Sir, datblygu gallu'r disgyblion i fod yn hyderus ddwyieithog er mwyn eu galluogi i fod yn aelodau cyflawn o'n cymdeithas.
- ◆ Sicrhau fod dilyniant a datblygiad yn y profiadau a ddarperir fel bod y plant yn cael cyfle i ddatblygu yn eu dealltwriaeth, eu gwybodaeth a'u sgiliau.
- ◆ Sicrhau fod sylw teilwng yn cael ei roi i'r Cwricwlwm Cymreig.
- ◆ Cynorthwyo'r disgyblion i ddatblygu meddyliau ymchwilgar a bywiog, i gwestiynu a thrafod yn rhesymol, i ddatrys problemau ac i weithio'n annibynnol.
- ◆ Cynorthwyo'r disgyblion i ddatblygu yn eu gallu i ddefnyddio medrau allweddol llythrennedd, rhifedd a thechnoleg gwybodaeth ar draws y meysydd cwricwlaidd.
- ◆ Sicrhau addysgu a dysgu o ansawdd uchel er mwyn cynnal a chodi safonau a chyflawniad pob unigolyn.
- ◆ Sicrhau trefniadau ar gyfer asesu cynnydd a chyrhaeddiad pob disgybl.
- ◆ Sicrhau fod pob aelod o'r staff yn cael cyfle i ddatblygu'n broffesiynol.
- ◆ Sicrhau trefniadaeth ar gyfer arfarnu darpariaeth a safonau'r ysgol fel bo modd adnabod cryfderau ac agweddau y mae angen eu gwella.

Cysylltiadau

Meithrin partneriaeth weithio agos:

- ◆ â'r cartref,
- ◆ â'r gymuned,
- ◆ ag ysgolion eraill (meithrin, cynradd, uwchradd ac arbennig),
- ◆ â diwydiant a masnach,
- ◆ â'r Awdurdod Addysg ag asiantaethau perthnasol eraill.

TREFNIADAETH YR YSGOL
Corff Llywodraethu Ysgol Henblas, Llangristiolus

Trefniadaeth yr Ysgol: Is-baneli o'r Corff Llywodraethu 2023/2024

Pwyllgor/Panel	Enw'r Llywodraethwr
Cyllid	Sioned McGuigan Geraint Bebb Paul Roberts
Staffio/Penodi Adolygiadau cyflogau ac apeliadau Adolygiadau Cyflogau	Steffan Thomas Eleri Stephen Paul Roberts Nia Allen
Eiddo, Iechyd a Diogelwch	Steffan Thomas Paul Roberts Huw E Jones
Safonau, cwricwlwm a pholisi	Paul Roberts Sioned McGuigan Eleri Stephen Natalie Owen
Pwyllgor Disgyblu a Diswyddo staff	Nia Allen Steffan Thomas Paul Roberts
Pwyllgor Apel Disgyblu a Diswyddo staff	Eleri Stephen Sioned Williams Geraint Bebb
Pwyllgor Apel disgyblu a gwahardd disgyblion	Eleri Stephen Sioned Williams Geraint Bebb
Pwyllgor Cwynion Anghydfod ac apeliadau anghydfod Galluogrwydd ac apeliadau galluogrwydd	Sioned Williams Paul Roberts Sioned McGuigan
Gwerthuswyr Rheolaeth Perfformiad y Pennaeth a Gwerthuswr/wyr Apel	Natalie Owen Eleri Stephen Paul Roberts

Maes	Llywodraethwr dynodedig
Amddiffyn Plant	Eleri Stephen
Anghenion Dysgu Ychwanegol	Eleri Stephen

STAFF YR YSGOL

Pennaeth: Mr Huw Edward Jones

Athrawon:

Staff Dysgu Mrs Manon Roberts
Mrs Kelly Owen
Mr Huw Edward Jones
Mrs Heather Williams
Mrs Susan Legge
Ms Erin Owen
Mrs Rowena Robinson

Staff Ategol:

Cymorthyddion Mrs Nia Jones
Mrs Diane Edwards
Ms Sharon Barton
Mrs Glenys Williams
Mrs Paula Harvey
Ms Rozena Hughes

Swyddog Cefnogi Ysgol: Mrs Diane Edwards

Swyddog gweinyddol: Ms Nicola Pilkington

Staff y gegin: Mrs Sian Pritchard, Ms Tracy Pritchard

Gofalwr: Mr Barry Jones

Goruchwylwraig clwb gofal / cinio: Ms Pat Williams

PATRWM DIWRNOD YR YSGOL

	<u>Cyfnod Sylfaen</u>	<u>CA2</u>
Clwb gofal	8:00-8:25y.b.	8:00-8:25y.b.
Clwb brewcast	8:25y.b. – 8:50y.b.	8:25y.b. – 8:50y.b.
Staff yn gyfrifol am y plant	8:50y.b.	8:50y.b.
<u>Amser cychwyn</u>	9 y.b.	9 y.b.
<u>Sesiwn 1</u>	9 – 9:10 Cofrestru 9:10 – 10:10 – Sesiwn 1	9 – 9.10 Cofrestru 9.10 - 10.30 – Sesiwn 1
<u>Amser Chwarae</u>	10:10 – 10:25 y.b	10:30 – 10:45 y.b
<u>Sesiwn 2</u>	10:30 – 12 o'r gloch	10:45 – 12 o'r gloch
<u>Amser Cinio</u>	12 – 1 o'r gloch	12 – 1 o'r gloch
<u>Sesiwn 3</u>	1:00 – 2:10 y.h	1:00 – 3:15 y.h gyda thoriad yn ystod y prynhawn
<u>Amser Chwarae</u>	2:10 – 2:20 y.h	
<u>Sesiwn 4</u>	2:20 – 3:15 y.h	
<u>Amser mynd adref</u>	3:15 y.h	3:15 y.h

CYRRAEDD YR YSGOL

Nid yw'r ysgol yn derbyn cyfrifoldeb am y plant cyn 8:50 o'r gloch a dylai rhieni sy'n dymuno danfon eu plant i'r ysgol yng nghynt, o dan amgylchiadau arbennig, sicrhau caniatâd y Pennaeth.

Disgwylir i bob plentyn sydd o fewn cyrraedd rhesymol i'r ysgol fod yn cerdded neu beicio. Mae'r clwb gofal ar agor o 8y.b – 8:25 y.b ac yna mae'r clwb Brecwast ar agor o 8.25 - 8.50 a.m. bob dydd i ddisgyblion o'r Dosbarth Meithrin i fyny.

GADAEL YR YSGOL

Dylai rhieni plant y Cyfnod Sylfaen gysylltu â ni pan fo newid yn nhrefniadau mynd adref y plant.

POLISI MYNEDIAD

Unwaith y flwyddyn yn unig y derbynnir disgyblion i'r ysgol yn llawn amser, ym mis Medi a hynny'n unol â pholisi'r AALI (h.y. ym mis Medi ar ôl eu pen blwydd yn bedair oed).

Gwasanaethir yr ysgol gan Uned Feithrin Llangristiolus ac mae mwyafrif y disgyblion yn trosglwyddo i Ysgol Gyfun Llangedfni ar ddiwedd eu cyfnod yn Ysgol Henblas.

Yn gynnar yn ystod tymor y Pasg cysylltir â rhieni disgyblion fydd yn dechrau ym mis Medi i ofyn am fanylion am eu plant. Yna yn ystod Tymor yr Haf fe'u gwahoddir hwy a'u plant i dreulio ychydig amser yn yr ysgol i ymgynefino â lleoliad toiledau, maes chwarae a.y.y.b. ac i gyfarfod yr Athrawon a'r Pennaeth. Gwelwyd dros y blynyddoedd fod ymweliad o'r fath yn torri'r garw ac yn osgoi llawer o drafferthion dechrau mewn ysgol newydd.

TREFNIADAETH DOSBARTHIAU

Trefnwyd yr ysgol yn bedwar dosbarth llawn amser gan geisio sicrhau cydbwysedd o ran niferoedd.

Lleolir y plant yn ôl oedran ag eithro pan wneir unedau ar gyfer sylw arbennig.

Y nod yw trefnu'r dosbarthiadau i sicrhau cyd-adwaith byw ar lafar ac yn ysgrifenedig rhwng athro a phlentyn, rhwng athro a dosbarth cyfan, a rhwng plentyn a phlentyn mewn grwpiau. Trefnir y dosbarthiadau mewn grwpiau am ran helaeth o'r diwrnod.

Lleolir un athro o fewn pob dosbarth gyda Chymorthyddion Cyfnod Sylfaen yn ychwanegol o fewn y Dosbarthiadau Cyfnod Sylfaen a chymorthyddion ADY yn unol â'r galw am gefnogaeth ychwanegol i rai disgyblion.

GWYLIAU'R YSGOL – 2023-2024

TYMOR:

Hydref 2023 1 Medi 2023 - 22 Rhagfyr 2023
Gwanwyn 2024 8 Ionawr 2024 - 22 Mawrth 2024
Hâf 2024 8 Ebrill 2024 - 19 Gorffennaf 2024

Ysgolion yn agor i blant ar Ddydd Llun, 4 Medi 2023.

GWYLIAU:

30 Hydref 2023 - 3 Tachwedd 2023 (Hanner-Tymor)
25 Rhagfyr 2023 - 5 Ionawr 2024 (Gwyliau'r Nadolig)
12 Chwefror 2024 - 16 Chwefror 2024 (Hanner-Tymor)
25 Mawrth 2024 - 5 Ebrill 2024 (Gwyliau'r Pasg)
1 Mai 2024 (Calan Mai)
27 Mai 2024 – 31 Mai 2024 (Hanner-Tymor)

Ysgol yn cau i blant am wyliau Haf ar Ddydd Gwener, 19 Gorffennaf 2024

Y CWRICWLWM

Swyddogaeth yr ysgol yw meithrin ac annog datblygiad pob plentyn fel unigolyn ac fel aelod cyfrifol o gymdeithas. Fel unigolyn anelir at ddatblygiad ei dwf corfforol, ymenyddiol a moesol ac i ddarparu'r cyfle i'r datblygiad hwnnw fod mor eang ag sydd bosib. Mae'r plentyn hefyd yn aelod o gymdeithas a'r bwriad yw ei baratoi i chwarae'r rhan lawnaf bosib yn y gymdeithas honno.

Nod yr Ysgol yw darparu cwricwlwm fydd yn galluogi'r plentyn:-

i ddatblygu'r sgiliau elfennol - siarad, gwranddo, darllen ac ysgrifennu a sgiliau rhifedd; gael y cyfle i astudio a dehongli'r amgylchfyd; feithrin agweddau cymdeithasol iach a chymwynasgar; dderbyn profiadau amrywiol cyfoethog a'r cyfle i'w mynegi.

Mae'r cwricwlwm yn ymgorffori agweddau ar fathemateg a gwyddoniaeth, technoleg, dyniaethau (hanes, daearyddiaeth ac addysg grefyddol) a'r celfyddydau mynegiannol (celf, drama, cerdd, dawns ac ymarfer corff). Mae iaith a'i datblygiad yn gyfrwng sy'n ymgorffori'r holl feysydd astudio.

Mae'n ofynnol i bob Ysgol gyflwyno'r Cyfnod Sylfaen a'r Cwricwlwm Cenedlaethol diwygiedig yn y gwahanol feysydd fel eu gwneir yn ofynion statudol. Fel yn y mwyafrif o ysgolion ychydig iawn o wahaniaeth fydd yng nghynnwys y pynciau a ddysgir - ond golyga y bydd yn rhaid rhoi llawer iawn o sylw i gofnodi cynnydd a chyrhaeddiant y disgybl yn y gwahanol bynciau/feysydd astudio - trwy asesiad parhaol yr athrawon a thrwy osod tasgau, asesu a phennu disgrifiad lefel ar ddiwedd Y Cyfnod Sylfaen (yn 7 oed) a Chyfnod Allweddol 2 (yn 11 oed).

Ein hamcan yn Ysgol Henblas yw ceisio sicrhau fod y plentyn - erbyn cyrraedd un ar ddeg oed - yn gallu siarad Cymraeg a Saesneg yn rhugl ac yn gallu darllen ac ysgrifennu'r ddwy iaith; â meistrolaeth a dealltwriaeth o rifedd; yn ymwybodol o'r byd o'i gwmpas ac wedi cael pob cyfle i ddatblygu'n llawn yn ôl oed, gallu a thueddfryd.

Defnyddiwn gyfuniad o ddulliau a sefyllfaoedd dysgu - ffurfiol ac anffurfiol yn ddibynnol ar oedran y plentyn a natur y gwaith. Dysgir rhai agweddau ar lefel dosbarth e.e. cyflwyno gwaith thematig neu ddangos sgiliau newydd. Cyflwynir agweddau eraill ar lefel grwp (o ddau, tri neu bedwar o blant) lle bydd cyfle i'r plentyn rannu syniadau, dadleu, esbonio a phenderfynu. Bydd cyfle hefyd i'r plentyn weithio ar ei ben ei hun - meithrin sgiliau ymchwilio, meddwl yn rhesymegol, datrys problemau a dehongli canlyniadau a mynegi syniadau yn eglur.

IAITH

Yn unol â Pholisi Iaith yr Awdurdod Addysg rhoddir cyfle cyfartal i'r Gymraeg a'r Saesneg yn yr Ysgol hon. Anelwn at y nod o gael pob disgybl yn rhugl yn y ddwy iaith erbyn diwedd ei yrfa yn yr Ysgol Gynradd.

Dyma'r amcanion penodol:-

Dosbarth Derbyn

Sicrhau, trwy ddarpariaeth a threfniadaeth feithrin bwrpasol a sensitif, y rhoddir i bob plentyn sylfaen gadarn yn y Gymraeg er mwyn ei alluogi i gyrraedd y nod o ddwyieithrwydd llawn maes o law.

Gweddill y Cyfnod Sylfaen

Adeiladu ar y sylfaeni a osodwyd i'r Gymraeg drwy addysg feithrin, cadarnhau a datblygu mamiaith y plentyn o ddysgwyr Cymraeg ac ymestyn gafael y plentyn o gartref Cymraeg ar y Saesneg.

Iau

Cadarnhau a datblygu Cymraeg a Saesneg pob plentyn yn eu holl agweddau goddefol a gweithredol er mwyn sicrhau ei fod yn gallu siarad, darllen ac ysgrifennu'n rhwydd ac yn hyderus yn y ddwy iaith pan fo'n trosglwyddo i'r Ysgol Uwchradd.

Hwyr ddyfodiad

Mae cyfle ardderchog i hwyr ddyfodiad i'r adran Iau, ddysgu Cymraeg. Lleolir Uned Iaith ar gyfer hwyr ddyfodiad i Ynys Môn ym Moelfre/Caergybi. Caiff y plentyn dreulio tymor cyfan yn yr Uned—uchafrif o 20 gyda dau athro lle cânt eu trwytho'n y Gymraeg yn ogystal a dysgu'r holl bynciau eraill. Ar ddiwedd tymor yn yr Uned bydd y plentyn yn abl i ymuno â dosbarth cyffredin yn yr ysgol hon gyda meistrolaeth dda o'r ail iaith.

Ymfalchiwn yn nhraddodiad yr ysgol hon o wneud disgyblion a ddaw yma o gartrefi di Gymraeg yn gwbl rugl yn y Gymraeg fel y Saesneg, yn ddarllenwyr cystal yn y ddwy iaith ac ar lefel uwch mae'n debyg na phe baent wedi dysgu Saesneg yn unig. Canlyniad hyn yw medru dwy iaith sy'n hwyluso'r dasg o ddysgu trydedd iaith yn yr ysgol Uwchradd.

Yn olaf rhaid pwysleisio, fodd bynnag, na fyddem byth yn disgwyl i blentyn ymdopi â sefyllfa ddysgu drwy gyfrwng ei ail iaith os byddai hynny'n rhwystro'r cynnydd a datblygiad cyffredinol.

Cerddoriaeth

Credwn fod gan y rhan fwyaf o blant allu cerddorol ac mai rhan o'n dyletswydd yw meithrin y gallu hwnnw. Byddwn yn mwynhau canu, cerddoriaeth greadigol, gwerthfawrogi cerddoriaeth, cyfansoddi yn ogystal â pherfformio.

Cynigir gwersi offerynnol am gost yn yr Adran Iau.

Addysg Grefyddol

Mae cyfrifoldeb statudol arnom i gyflwyno Addysg Grefyddol fel rhan o'r Cwricwlwm. Canolbwyntir ar ddysgeidiaeth Gristnogol, a chyflwynir hefyd wybodaeth am grefyddau eraill y byd. Cynhelir gwasanaeth dyddiol i'r Ysgol gyfan, pryd y rhoi'r cyfle i'r disgyblion gymryd rhan lawn yn y gwasanaethau. Gwneir sylw arbennig o'r prif wyliau Cristnogol, a chyplysyr ymgyrch ddyngarol flynyddol yr ysgol â'r Gwasanaethau.

Nid oes gan yr ysgol ddim cysylltiadau crefyddol uniongyrchol na ffurfiol, ac mae pob croeso i weinidogion lleol ddod i'r ysgol.

Addysg Iechyd ac Addysg Bersonol

Credwn fod Addysg Iechyd yn agwedd bwysig yn y rhan hon o'r cwricwlwm. Mae'n bwysig pwysleisio pwysigrwydd corff iach ac edrych ar ôl glendid personol, dysgu ymolchi'n iawn a glanhau dannedd. Mae'r ysgol yn rhan o Gynllun Gwên, ac bydd disgyblion y ddau ddosbarth yn glanhau eu dannedd yn ddyddiol ar ôl egwyl cinio. Yn y dosbarth Iau, byddwn yn edrych ar bynciau megis bwyd, ffitrwydd personol, ysmegu. Cyflwynir addysg rhyw drwy ei integreiddio i'r cynlluniau gwaith, a synhwyrir pryd i gyflwyno gwybodaeth a faint yn union o ffeithiau y dylid eu cynnig.

Yn unol â'r ddeddfwriaeth bresennol, mae gan yr ysgol bolisi ar addysg iechyd ac addysg rhyw.

Mae ein hamcanion fel a ganlyn

Rhoi cyfle i bob plentyn:

- Datblygu hunan barch a pharch tuag at eraill.
- Cael gwybodaeth gywir ynglŷn â phrosesau'r corff, gan ddefnyddio'r termau cywir am wahanol rannau o'r corff.
- Sylweddoli fod yna wahaniaethau rhwng teuluoedd a chartrefi.
- Ddod yn ymwybodol o newidiadau corfforol.
- Deall y cysylltiadau rhwng y rhywiau.
- Meithrin sensitifrwydd, gwerthoedd moesol a gofal tuag eraill.

Addysg Rhyw

Mae rhaglen Addysg Rhyw yr ysgol yn cyd-fynd â gofynion y Cwricwlwm Cenedlaethol mewn Gwyddoniaeth a gofynion Addysg Bersonol a Chymdeithasol. Mae'r prif bwyslais ar gydberthynasau ac ar y newidiasau corfforol ac emosiynol a wyneba'r plant wrth iddynt ddatblygu i'w blynyddoedd glasoed. Gwahoddir rhieni i drafod y ddarpariaeth a'r deunyddiau addysgu a ddefnyddir. Mae gan rieni yr hawl i dynnu eu plant o'r gwersi pe dymument.

Addysg Gorfforol

Disgwylwn i bob plentyn ddilyn cwrs Addysg Gorfforol reolaidd ac amrywiol drwy gydol ei gyfnod yn yr ysgol. Mae angen gwisg Addysg Gorfforol - trowsus bach, crys T a treinyrs (wrth weithio allan, troednoeth pan yn y neuadd). Ni chaniateir i neb wisgo gemwaith ac

yn y blaen yn y gwersi ac felly mae'n rhaid eu gwahardd. Cyflwynir amrywiaeth eang yn y cynllun gwaith, gymnasteg, gemau, nofio, athletau, cyfeiriannu, profiad preswyl mewn ardaloedd gwahanol.

Anghenion Dysgu Ychwanegol

Nodir mewn canllawiau cenedlaethol bod un disgybl ym mhob pump a chanddo Anghenion Addysgol Arbennig yn ystod ei yrfa yn y gyfundrefn addysg. Yn y cyd-destun yma mae'r ysgol yn arddel Polisi Anghenion Arbennig sydd yn seiliedig ar ofynion deddfwriaethol a Chanllawiau Gweithredu Awdurdod Addysg Sir Fôn.

Gan Mrs Manon Roberts mae'r cyfrifoldeb cyffredinol am weithrediad y Polisi.

Rhoddir plant a chanddynt anghenion ar Gofrestr Anghenion Addysgol Arbennig yr ysgol. Yn ôl dwyster eu hangen fe roddir disgyblion ar ystod o gamau – cam ysgol, ysgol a mwy neu ddatganiad. Bydd y ddarpariaeth wahanol a wneir ar eu cyfer yn amrywio o gymorth yn y dosbarth, cymorth unigol neu grŵp bach tu allan i'r dosbarth, cyngor gan y Seicolegydd Addysg, cymorth arbenigol a ddarperir gan yr Awdurdod Addysg yn yr ysgol neu leoliad mewn uned oddi ar safle'r ysol. Bydd pob darpariaeth a wneir yn cael ei drafod a'i gytuno gyda rhieni cyn ei weithredu. Ein nod fel ysgol fydd cynnig arweiniad a darpariaeth a fydd yn gweddu i anghenion eich plentyn trwy gydol ei yrfa yn yr ysgol. Os bydd unrhyw bryderon gennych ynglŷn â datblygiad eich plentyn neu weinyddiad y Polisi Anghenion Arbennig fe'ch anogir i gysylltu yn gyntaf ag athro / athrawes eich plentyn.

Polisi'r ysgol yw:

- adnabod y plant sydd ag anghenion addysgol arbennig
- adnabod natur y broblem
- dilyn trefn gyfeirio yn unol â pholisiau'r Awdurdod pe gyfyd yr angen.
- sicrhau fod y rhieni yn ymwybodol o anghenion y disgyblion o'r cam cyntaf.
- ceisio sicrhau arbenigedd allanol

Cydweithir yn agos iawn gyda'r rhieni, a pherchir cyfrinachedd trafodaethau rhyngom.

Gofalu am blant a chyswllt â rhieni ac eraill



MEDDYGOL

Disgwylir i rieni hysbysu'r ysgol o unrhyw gyflwr meddygol a allai effeithio ar eu plentyn fel y gellir cadw cofnod o hyn a rhannu'r wybodaeth ag aelodau o staff penodol. Os yw'n angenrheidiol rhoi moddion i ddisgybl yn ystod oriau ysgol, gellir gwneud trefniadau i riant ddod i mewn yn ystod yr awr ginio i'w roddi i'r disgybl. Pan fo hyn yn amhosibl, gellir gwneud cais i aelod o staff roddi'r moddion ond rhaid llenwi'r ffurflen briodol sydd ar gael gan y Pennaeth.

AMDDIFFYN PLANT

Pe bai disgybl yn sôn ei f/bod yn cymryd rhan mewn gweithgareddau rhywiol dylid cyfrif y mater yn fater amddiffyn plant, a dilyn gweithdrefnau'r ysgol yn ddi-oed. Gweler y Polisi llawn.

Mae'r ysgol hon yn gweithredu gofynion statudol mewn perthynas ag Amddiffyn Plant. Swyddog Dynodedig Amddiffyn Plant yw Huw Edward Jones. Llywodraethwr Dynodedig Amddiffyn Plant yw Mrs Eleri Stephen. Bydd yr ysgol yn cyfeirio achosion at y Swyddog Lles, Gwasanaethau Cymdeithasol / Heddlu yn unol â'r polisi Amddiffyn Plant.

Diffiniad o gam drin ac esgeuluso plant

Credir ein bod fel ysgol yn deall arwyddocâd y paragraff hwn o'r ddogfen Canllawiau Amddiffyn Plant Cymru Gyfan:

"Gall rhywun gam-drin neu esgeuluso plentyn drwy beri niwed iddo, neu drwy fethu gweithredu i atal niwed. Gall plant gael eu cam-drin mewn sefyllfa o fewn y teulu neu o fewn sefydliad, gan y rhai sy'n eu hadnabod, neu yn llai aml, gan rywun dieithr. Gall plentyn neu berson ifanc hyd at 18 oed ddiweddef camdriniaeth neu esgeulustod a bod angen eu hamddiffyn drwy Gynllun Amddiffyn Plant rhyngasiantaethol."

GOFAL BUGEILIOL

Rhoddir pob plentyn yng ngofal athro/athrawes arbennig, ond ceisia'r staff cyfan ymofal am les yr holl ddisgyblion. Mae'r ysgol hon yn annog plant i fod yn hunan-ddisgybledig, yn gyfrifol ac i barchu eraill. Gwyddom y cawn gefnogaeth rhieni yn hyn o beth.

Gofal Bugeiliol

Rhoddir pob disgybl yng ngofal athro/athrawes ond ceisia'r staff cyfan ymorol am les yr holl ddisgyblion. Rhoddir cryn bwyslais ar ddisgyblion i feithrin hunanddisgyblaeth; i fod yn gyfrifol am eu gweithredoedd ac i ddeall arwyddocâd y gair 'parch'.

Mae pob athro/athrawes â chyfrifoldeb dros ofal bugeiliol ond mae'r cyfrifoldeb penodol am ofal bugeiliol gan:

Mrs Huw Edward Jones, Pennaeth (Lefel 2 Amddiffyn Plant) Mrs Manon Roberts, (Lefel 2 Amddiffyn Plant) Mrs Eleri Stephen, Llywodraethwraig â chyfrifoldeb Amddiffyn Plant (Lefel 2 Amddiffyn Plant)

Mae gofal bugeiliol yn cynnwys:

- Gofalu fod y disgyblion yn cydymffurfio â rheolau prydlondeb a disgyblaeth.
- Cyflwyno pob gwybodaeth angenrheidiol a llythyrau i'r disgyblion.

- Sicrhau fod adroddiadau i'r rhieni yn cael eu paratoi ar ddiwedd blwyddyn ysgol.
- Delio â materion lles ac amddiffyn plant drwy roddi gwybodaeth i'r Pennaeth yn y lle cyntaf; Dirprwy Bennaeth yn yr ail le a fydd yn cysylltu â'r Gwasanaeth Lles a'r Gwasanaeth Cymdeithasol / rhieni a chyrff priodol. Os oes cwyn am y Pennaeth – cyfeirio'r gwyn at y Cadeirydd Llywodraethol · Sicrhau fod y rhieni yn llenwi ffurflenni perthnasol er mwyn rhannu gwybodaeth ynglŷn â phwy sy'n gyfrifol am nôl eu plant o'r ysgol.
- Sicrhau diogelwch y plant ar bob achlysur yn yr ysgol e.e. haul ac wrth fynd ar deithiau addysgol. (Ffeil yn yr ysgol)
- Sicrheir fod yr Uwch Dîm Rheoli wedi derbyn Lefel 2 Amddiffyn Plant a phob aelod arall o staff, gan gynnwys staff arlwygo a glanhau wedi derbyn Lefel 1.

Y CYNGOR YSGOL

Mae yma Gyngor Ysgol sef pwyllgor o ddisgyblion sy'n cynrychioli bob blwyddyn ysgol o fewn yr Adran Iau a blwyddyn 2. Mae'r cynrychiolwyr yn cael eu hethol yn flynyddol gan y disgyblion. Mae'r Cyngor yn trafod agweddau o fywyd yr ysgol ac yn fodd o gael llais y disgyblion ar faterion megis rheolau'r ysgol, gweithgareddau i'w cynnig, trefniadau i sicrhau lles a diogelwch a.y.y.b.

DISGYBLAETH

Nod

I greu a chynnal o fewn y gymuned ysgol, awyrgylch o gyd-fyw a chydweithio hapus a fydd yn rhoi bodolaeth i ddysgu effeithiol. Credwn fod trefn a pharch at eraill yn hanfodol mewn creu awyrgylch o'r fath.

Amcanion

1. I feithrin hunan-ddisgyblaeth yn y disgyblion.
2. I feithrin parch at eiddo eraill.
3. I feithrin mewn disgyblion barch tuag at amgylchfyd yr ysgol.
4. I feithrin ymwybyddiaeth o'r angen am reolau yng nghymuned yr ysgol.

Rheolir ymddygiad y plant yn unol a pholisi llawn y Corff Llywodraethol (copi llawn ar gael yn yr ysgol).

GWASANAETH PRYDAU BWYD

Gwasanaeth Arlwyfaeth Masnachol Chartwells sy'n gyfrifol am ein cinio ganol dydd. Paratoir prydau bwyd iachus a maethlon. Gellir talu am brydau ysgol gan ddefnyddio app School-Gateway.

Ceir y ffurflen briodol ar gyfer gwneud cais am ginio di-dâl gan y Pennaeth. Gofynnir am wythnos o rybudd pan fo trefniadau cinio yn cael eu newid.

BYRBRYD

Nid yw'r plant yn cael bwyta pethau da, creision nac yfed diod o dun, potel na charton yn ystod amser chwarae. Ffrwythau yn unig a ganiateir.

GWAITH CARTREF

Gosodir gwaith cartref ffurfiol i'r plant yn y dosbarthiadau hŷn. Byddant yn gweithio ar themâu neu brosiectau unigol a phan ddigwydd hynny gobeithir y bydd y cartref yn cydweithredu i hybu gwaith y plant.

Ambell i dro bydd gweithgarwch arbennig yn gofyn am wybodaeth gan rieni a pherthnasau a chymdogion, neu'n gofyn am waith holi a darganfod ar ran y plant. Sylweddolir mai cyfrifoldeb y cartref yw'r plentyn yn ystod yr oriau hyn ac mai yng ngoleuni'r cyfrifoldeb hwnnw y bydd rhieni yn cytuno neu'n anghytuno i gydweithredu.

O dro i dro fe all athro/athrawes ofyn i blentyn wneud gwaith ychwanegol er mwyn dileu rhyw wendid neu ganolbwyntio ar agwedd arbennig o'r gwaith. Bryd hynny gobeithir cael cydweithrediad llwyr y cartref ac anogaeth i'r plentyn i wneud y gwaith.

Bydd pob plentyn yn cael y cyfle i ddod a llyfr darllen adref ar gyfer ymarfer a chyddarllen gyda rhiant.

Gofynnir i'r rhieni ein cynorthwyo trwy sicrhau fod y llyfr cofnodi darllen yn cael ei arwyddo'n rheolaidd.

GWISG YSGOL

Mae gan yr ysgol hon wisg ysgol swyddogol. Teimlir bod gwisg ysgol yn arwain at feithrin balchder yn yr ysgol ac ymdeimlad o berthyn iddi.

trowsus/sgert tywyll (du neu lwyd)
crys/blows gwyn/wen
siwmpwr, cardigan neu grys chwys gwyrdd tywyll



Erfynir arnoch i sicrhau fod enwau'r plant ar bob dilledyn.

Gellir prynu gwisg o 'Brodwaith' yn Llangefni neu o 'Orchid Fashion' ym Mangor.

Gemwaith

Am resymau diogelwch ni chaniateir gwisgo gemwaith yn yr ysgol. Gellir gwisgo wats a stydiau clust, ond ni chaniateir mathau eraill o glustlysau.

Addysg Gorfforol (Gwisg)

Disgwylir i'r plant newid i dillad addas cyn gwerau Addysg Gorfforol ac yn ôl i'w dillad arferol ar ddiwedd y werau.

Dillad addas: Siorts / Trowsus tracsiwt

Crys "T" / Top tracsiwt / Crys Chwys

Esgidiau addas (Trainers—**NID ESGIDIAU YSGOL**)

Pan fydd disgyblion yn mynd i nofio bydd gofyn iddynt wisgo dillad nofio addas megis:

Trowsus nofio (Trunks)

Siwt nofio (**DIM BIKINI**)

Os bydd disgyblion yn aros i weithgareddau ar ôl Ysgol (e.e. pêl-droed, rygbi, hoci, traws gwlad) neu yn cael eu dewis i gynrychioli'r Ysgol mewn gemau, bydd yr Ysgol yn rhoi cit yr Ysgol i wisgo ond rydym yn disgwyl i'r unigolion wisgo:

Shin pad

Esgidiau pêl-droed, rygbi

EIDDO PERSONOL

Nid yw'r Corff Llywodraethol yn derbyn cyfrifoldeb am unrhyw golled na difrod i eiddo personol plentyn, rhiant na pherson arall sydd ar dir yr ysgol unrhyw amser neu yn unrhyw fan arall mewn perthynas a gweithgaredd a drefnwyd gan yr ysgol.

CYFLE CYFARTAL

Mae gennym fel ysgol bolisi cyfle cyfartal sy'n ceisio sicrhau cyfle cyfartal i bob disgybl beth bynnag fo'i ryw, ei allu, ei gefndir diwylliannol ag ethnig. (Polisi llawn ar gael yn yr ysgol).

CYFLEUSTERAU ANABL

Mae adeilad yr ysgol a'r Gymuned yn addas gogyfer yr anabl, nid oes grisiau i'w llesteirio, ac mae'r drysau yn ddigon llydan. Hefyd mae toiledau pwrpasol ar eu cyfer.

DIOGELWCH O FEWN YR YSGOL

Mae'r ysgol wedi mabwysiadu polisi Iechyd a Diogelwch a argymhellwyd gan yr Awdurdod Addysg. Mae Iechyd a Diogelwch yn greiddiol bwysig i ni ac atebwn y gofynion drwy lunio asesiadau risg a sicrhau fod pob ymwelydd yn galw yn swyddfa'r ysgol wrth gyrraedd ac yn wisgo bathodynau. Ceir clo digidol ar y prif fynedfeydd. Dylai disgyblion barchu rheolau Iechyd a Diogelwch yr ysgol bob amser. Cynhelir Dril Tân yn rheolaidd a chofnodir hynny yn y llyfrynnau perthnasol.

Mae yna hefyd bolisi sy'n ceisio sicrhau diogelwch y plant a'r staff ar diriogaeth yr ysgol gyda threfn bendant o reoli mynediad i'r adeilad. Disgwylir i bawb ddefnyddio prif fynedfa'r ysgol os yn ymweld neu gyrraedd ar ôl 9.10 y bore. Mae'r ysgol yn sicrhau fod aelodau o staff yn goruchwyllo'r mynedfeydd yn y boreau a'r prynhawn. Gan fod yr ysgol wedi ei dynodi i fod yn 'ysgol werdd', gofynnwn am gydweithrediad rhieni trwy annog y disgyblion i gerdded neu feicio i'r ysgol pan fo'n bosibl. O ran mater o ddiogelwch ni ddylid parcio ym maes parcio'r staff.

Mae holl staff yr ysgol yn gwbl ymwybodol o'u cyfrifoldeb i reoli peryglon i iechyd a diogelwch, ac i sicrhau man gweithio a chwarae trefnus a diogel i bawb. Sicrheuir goruchwyliaeth effeithiol o'r plant tra byddant ar dir yr ysgol ac allan yn y gymuned. Pwysleisir arnynt yr angen am ymddygiad priodol er mwyn sicrhau eu diogelwch eu hunain a diogelwch eraill, boed hynny yn y dosbarth, yn y neuadd, ar y buarth, yn y ganolfan hamdden neu ar ymweliadau. Ni chaniateir i unrhyw blentyn adael tir yr ysgol yn ystod y dydd heb lythyr neu gais personol gan riant. Sicrheuir fod drysau allanol yr ysgol ar gau yn ystod cyfnodau gwersi. Archwilir y system larwm tân, y system larwm diogelwch a'r offer addysg gorfforol yn rheolaidd. Gweithredir ar fyrder pan gyfyd unrhyw broblem neu breeder ynglŷn a safonau iechyd a diogelwch. Mae'n ofynnol i bob aelod o staff yr ysgol fod yn gyfarwydd â'r canlynol;

- Trefniadau mewn achosion o dân
- Trefniadau mewn achosion o anafiadau
- Lleoliad offer cymorth cyntaf a gwybodaeth am aelodau o'r staff sydd â chymhwyster
- Trefniadau ymweliadau addysgol a gwaith maes

Defnyddio gwefannau rhwydweithio cymdeithasol, blogio a Trydar.

Mae'r ysgol yn cydnabod bod defnyddio gwefannau cymdeithasol yn hwyl ac yn ffordd dda o gadw cyswllt gyda ffrindiau a theulu ond mae'n rhaid bod yn hynod o ofalus wrth ddefnyddio safleoedd o'r fath.

Mae'n ofynnol bod pawb yn ymwybodol o'u cyfrifoldebau tuag at yr ysgol a theuluoedd eraill wrth ymwneud a'r dechnoleg uchod.

Nid yw'n ymarferol llunio rhestr gynhwysfawr o ddefnydd amhriodol ond gwell yw cadw mewn golwg set o egwyddorion wrth ymwneud a'r uchod. Yr egwyddorion yw:

- Mae gan bawb yr hawl i breifatrwydd.
- Amhriodol yw barnu staff, rhieni neu ddisgyblion yn gyhoeddus.
- Amhriodol yw cyfathrebu gyda rhieni a disgyblion ynghylch gwaith pob dydd a gweithwyr yr ysgol.
- Mae trafodaethau o fewn yr ysgol yn gyfrinachol. Mae'n hollol amhriodol i rieni drafod pethau sydd wedi digwydd yn yr ysgol ac enwi plant unigol.
- Ni ddylid defnyddio lluniau o weithgareddau ysgol heb ganiatad yr holl o'r plant a'r oedolion sydd yn y llun.

Byddem yn ddiolchgar petaech yn cadw hyn mewn cof.

Cofiwch fod yr ysgol ar gael i drafod unrhyw bryder gyda chwi; cewch godi'r ffôn am sgwrs neu gyuno ar amser cyfleus, cytunedig i siarad.

CYSWLLT Â RHINIEN A'R GYMUNED LEOL

CYDBERTHYNAS YR YSGOL/GYMUNED

Rhoddir cryn bwyslais ar gydweithio i sicrhau fod plant yn ymwybodol o'u hamgylchfyd ac o'u cyfrifoldeb tuag at y gymuned ac at gyd ddyn. Ceisiwn feithrin parodrwydd i gynorthwyo achosion da yn lleol ac yn genedlaethol a byd eang; achosion fel y Pensiynwyr, Cymdeithas y Deillion, Plant mewn Angen, N.S.P.C.C., Comic Relief, Curiad Calon Cymru, Bad Achub a.y.y.b. Er fod casglu arian yn bwysig pwysleisiwn y ffaith mai meithrin agweddau cyfrifol yw'r prif amcan pan yn trefnu gweithgareddau dyngarol a gwerthfawrogwn gydweithrediad rhieni yn hyn o beth.

Yr un nod sydd gan bob un ohonom yn y diwedd, sef darparu'r addysg orau bosibl i'ch plant. Mae'r bartneriaeth yn hanfodol i geisio cyrraedd y nod; mae'n dibynnu ar gysylltiadau da a chydweithio iach rhwng y cartref a'r ysgol bob amser.

Bydd y disgyblion yn gwneud llawer o waith o fewn y gymuned a byddwn yn gwahodd aelodau o'r gymuned i mewn i rannu profiadau er mwyn cyfoethogi gwaith yr ysgol.

Y Sefyllfa Ddwyieithog

Mae'r mwyafrif o'r plant sy'n mynychu'r ysgol hon yn dod o gartrefi Cymraeg ac yn naturiol felly prif gyfrwng yr addysg yw'r Gymraeg. Rydym yn trwytho'r plant sy'n dod o gartrefi di-Gymraeg yn eu hail iaith o'r cychwyn cyntaf ac mae'r polisi yma wedi profi'n llwyddiannus iawn - diolch i waith diflino yr athrawon a chefnogaeth a chydweithrediad y rhieni. Da yw deall fod nifer o rieni di-Gymraeg yn ymdrechu i ddysgu'r iaith.

Rhoddir lle teilwng i ddysgu'r Saesneg drwy'r ysgol nid yn ffurfiol ar y dechrau ond trwy nifer o weithgareddau amrywiol lle mae'r plant yn mwynhau ac yn elwa o'u profiadau - gemau, chwaraeon, canu, a.y.y.b.

Nod yr ysgol yw sicrhau fod pob plentyn yn ddwyieithog erbyn cyrraedd 11 oed, yn gallu llefaru'n glir ac ystyrlon, yn darllen yn ddiraffferth ac yn gallu mynegi ei hun yn ysgrifenedig. Anfonir pob gohebiaeth o'r ysgol i rieni yn ddwyieithog.

CANLLAWIAU AMDDIFFYN PLANT

Mae'r ysgol hon yn gweithredu gofynion statudol mewn perthynas ag Amddiffyn Plant. Swyddog Dynodedig Amddiffyn Plant yw Huw Edward Jones a'r Dirprwy Amddiffyn Plant yw Mrs Manon Roberts. Y Llywodraethwraig Dynodedig Amddiffyn Plant yw Mrs Eleri Stephen. Bydd yr ysgol yn cyfeirio achosion at y Swyddog Lles, Gwasanaethau Cymdeithasol / Heddlu yn unol â'r polisi Amddiffyn Plant.

Beth yw cam-drin plant?

Dyma ddywedir yn y ddogfen Canllawiau Amddiffyn Plant Cymru Gyfan:

"Gall rhywun gam-drin neu esgeuluso plentyn drwy beri niwed iddo, neu drwy fethu gweithredu i atal niwed. Gall plant gael eu cam-drin mewn sefyllfa o fewn y teulu neu o fewn sefydliad, gan y rhai sy'n eu hadnabod, neu yn llai aml, gan rywun dieithr. Gall plentyn neu berson ifanc hyd at 18 oed ddi-dded camdriniaeth neu esgeulustod a bod angen eu hamddiffyn drwy Gynllun Amddiffyn Plant rhyngasiantaethol."

Y categorïau o gamdriniaeth plant:

Esgeulustod: methiant parhaus i ddiwallu anghenion sylfaenol a/neu seicolegol plentyn
Corfforol: gall gynnwys taro, ysgwyd, taflu, gwenwyno, llosgi/sgaldio, boddi, mygu, salwch ffug

Emosiynol: gwneud i blant deimlo eu bod yn ddiwerth, disgwyliadau anaddas i'w hoedran/datblygiad

Rhywiol: gorfodi neu ddenu plant i gymryd rhan mewn gweithgareddau rhywiol, os ydynt yn gwybod beth sy'n digwydd ai peidio

GWRTH-RADICALEIDDIO

Nôd ac Egwyddorion:

Prif nod y polisi yw sicrhau fod holl staff Ysgol Henblas yn ymwybodol o arwyddion radicaleiddio ac nad ydynt o'r farn y gall hyn ddigwydd yn ein cymunedau ni. Mae'r ysgol yn ymrwmo i gyd-weithio gydag asiantaethau eraill i sicrhau fod pob un o'n disgyblion yn cael eu diogelu rhag niwed.

Mae'n ddisgwyliad i holl staff Ysgol Henblas ddilyn a hybu democratiaeth, gwerthoedd ein gwald, rheolaeth y gyfraith, rhyddid unigolyn, parch at eraill a goddefgarwch at y rhai sydd â gwahanol grefyddau a chredoau, beth bynnag fo'u hil.

Hyfforddiant Staff:

Dylai staff yr ysgol a darparwyr gofal plant ddeall pryd mae'n briodol i wneud cyfeiriad i'r rhaglen 'Channel'. Mae pob aelod o staff wedi cwblhau'r modiwl e-ddysgu i godi ymwybyddiaeth sylfaenol.

Bydd unrhyw aelod newydd o staff yn derbyn yr hyfforddiant fel rhan o'u cyfnod anwytho. Mae Ysgol Henblas yn ymrwmo yn llawn i ddiogelu a hyrwyddo lles ei disgyblion. Rydym yn ymwybodol nad yw diogelu rhag radicaleiddio ac eithafiaeth yn wahanol i ddiogelu yn erbyn unrhyw gamdriniaeth arall.

CYDBERTHYNAS CARTREF/YSGOL

Ymweld â'r ysgol

Croesawir rhieni i'r ysgol unrhyw adeg ond fe'ch anogir i wneud trefniadau ymlaen llaw rhag cael eich siomi. Os am drafod gwaith eich plentyn gydag athrawon bydd rhaid trefnu hynny ymlaen llaw gyda'r Pennaeth.

Gwahoddwn rieni i ddod i'r ysgol yn ystod hanner cyntaf Tymor yr Hydref i gyfarfod yr athrawon a chael sgwrs am unrhyw faterion o bwys ar ddechrau'r flwyddyn ysgol. Tua diwedd Tymor y Gwanwyn cynhelir cyfarfod rhieni i drafod gwaith a datblygiad y plant. Cynhelir yr ail noson agored i'r rhieni yn ystod Tymor yr Haf yn dilyn derbyn adroddiad ysgrifenedig.

Croesawir rhieni a chyfeillion i'r ysgol i weld cynhyrchiadau arbennig gan y plant yn achlysurol e.e. Diolchgarwch am y Cynhaeaf, Nadolig a.y.y.b. a bydd cyfle i bawb gefnogi Gweithgareddau'r Gymdeithas Rhieni/Athrawon.

Bydd cyfle i rieni leisio barn am agweddau o rediad a gwaith yr ysgol trwy gysylltu yn uniongyrchol, trwy holebau a anfonir o'r ysgol yn achlysurol, trwy gynrychiolwyr y rhieni ar y Corff Llywodraethol a thrwy gyfarfodydd y Gymdeithas Rhieni/Athrawon.

Hybu addysg eich plentyn

Dyma'r cwestiwn y byddwn yn hoffi ei glywed fwyaf gan rieni! Mae sawl peth y medrwch chi ei wneud, ac fe'u rhestrir isod, er nad yn nhrefn pwysigrwydd.

1. Dangos i'ch plentyn bod gennych ddiddordeb drwy holi am yr hyn a wnaeth yn yr ysgol y diwrnod hwnnw. Peidiwch a thorri eich calon os bydd yn troi'r stori ar y dechrau! Mae llawer o blant am gael mynd adref i anghofio am yr ysgol, a'r peth olaf maent am ei gael gyda'u te ydi dadansoddi gwersi'r dydd. Felly, ceisiwch ddewis eich amser ac adnabod yr adegau hynny pan fydd arnynt eisiau siarad am y peth. Cofiwch os bydd eich plant yn gwybod bod gennych chi ddiddordeb, byddant yn fwy tebygol o ddangos diddordeb eu hunain.

2. Bwydwch hwy ar ddietau da o lyfrau a llyfrau a rhagor o lyfrau ... hyd yn oed o pan fônt yn fabanod. Dylid magu plant i fwynhau llyfrau - nid yn unig fel ffynonellau gwybodaeth ond er mwyn cael straeon da a difyr a lliwgar ynddynt. Yn ddiweddarach, dylid sylwi ar ei grefftwaith hefyd, o ran eu cynllunio a'u rhwymo. Ceisiwch gael eich plant i fynd i'r arfer o ddefnyddio'r llyfrgell leol ac o edrych ar ôl llyfrau. Peidiwch â bodloni ar wrando ar eich plentyn yn darllen, ond ewch ati i ddarllen gydag ef hefyd; trafodwch y llyfr y byddwch yn ei rannu, a dysgu iddo fod yn feirniadol o lyfrau. Peidiwch a chondemnio pob comic ar ei ben! Cofiwch ei bod llawer gwell gweld plentyn yn cael blas ar ddarllen comic nac yn peidio a dangos diddordeb mewn darllen o gwbl ... ac mae cymaint o lwyddiant yn yr ysgol yn dibynnu ar y gallu a'r awydd i ddarllen.

3. Anogir chi fel rhieni i siarad â'ch plant! Dydi hyn ddim yn beth mor wirion â hynny i'w ddweud! Nid oes dim dwywaith amdani fod rhieni yn gyffredinol yn tueddu i dreulio llawer llai o amser yn siarad gyda'u plant nag yn yr hen ddyddiau. Heb fanylu gormod ar y rhesymau am hyn, mae'r canlyniadau yn amlwg i bawb: mae plant yn llawer llai medrus yn eu gwrandio nag yr oeddynt (medr arall na ellir ei dysgu gan yr ysgol ar ei phen ei hun), mae'r byd o'u hamgylch yn llai cyffrous iddynt (os na welir ef ar sgrin deledu!), ac ymddengys eu bod yn llai galluog i gynnal sgwrs drefnus. Mae'r rhain i gyd yn fedrau sylfaenol, ond hanfodol, y dylai pob plentyn eu meistroli.

CYSWLLT Â RHIENI

1. Mae gan yr ysgol Gymdeithas Rhieni ac Athrawon sy'n trefnu gweithgareddau i godi arian, cynnal cyfarfodydd cymdeithasol a chyfarfodydd addysgol.

Cynhelir y Cyfarfod Blynnyddol yn ystod tymor yr Hydref, ar gyfer ethol swyddogion a chynrychiolwyr ar y pwyllgor.

2. Gwahoddir y rhieni i mewn yn dymhorol i drafod gwaith a datblygiad cyffredinol y plant ac fe anfonir adroddiad ysgrifenedig allan ar ddiwedd bob blwyddyn addysgol.
3. Gweithredir polisi o 'ddrws agored', fel bod croeso i rieni ymweld â'r ysgol ar ôl trefnu ymlaen llaw.
4. Anfonir adref gylchlythyrau yn rheolaidd gyda'r plant fydd yn rhoddi gwybodaeth berthnasol am weithgareddau'r ysgol. Gellir hefyd ddod o hyd i'r wybodaeth yma ar safle'r ysgol ar y we/gweplyfr.
5. Trefnir cyfarfodydd a nosweithiau rhannu gwybodaeth i'r rhieni e.e. noson Fathemateg, e-ddiogelwch, Iechyd ac Eco.

CYTUNDEB CARTREF/YSGOL

Ar fynediad disgybl i'r ysgol, arwyddir cytundeb rhwng yr ysgol a'r cartref i geisio sicrhau partneriaeth a chyd-weithio er lles datblygiad pob unigolyn.

COFNODION, POLISIAU, CYLCHLYTHYRAU

Dibynnir yn helaeth ar gydweithrediad rhieni i gyflwyno manylion cywir ac i roi gwybod inni am unrhyw newidiadau o bwys pan ddigwydd hynny.

Ceir tri categori o wybodaeth ysgrifenedig sydd o bwys i rieni:-

1. Gwybodaeth i rieni - megis y llawlyfr hwn; bwletinau a chylchlythyrau, rhestr o wyliau a thymhorau'r Ysgol; holiaduron; gwybodaeth gan yr Awdurdod Addysg; llythyrau'r Corff Llywodraethol a llythyrau'r Gymdeithas Rhieni / Athrawon.
2. Ffurflenni i'w llenwi sy'n rhoi gwahanol fanylion am eich plentyn cyn dechrau'r Ysgol. Bydd y wybodaeth a gesglir yn dod yn rhan o system gofnodion yr Ysgol am ddisgyblion unigol - gweler nodyn (a).
3. Dogfennau - Polisiau Ysgol, Awdurdod Addysg Môn, Y Cynulliad a chynnwys Deddfau Addysg y Llywodraeth, a'r Cwricwlwm Cenedlaethol. Cynlluniau gwaith a dogfennau cofnodi ac asesu dosbarthiadau ac unigolion. Proffiliau datblygiad plentyn - gweler nodyn
4. Cyhoeddwyd nifer sylweddol o ddogfennau ar wahanol agweddau o addysg gan y Llywodraeth ganolog, y Cynulliad a'r Awdurdod Addysg Lleol. Yn ychwanegol at y rhain lluniodd yr Ysgol bolisiau, datganiadau cwricwlwm a chynlluniau gwaith yn y gwahanol feysydd. Mae'r dogfennau hyn ar gael i chwi eu archwilio yn yr Ysgol. Ni chaniateir i'r dogfennau hyn gael eu symud o'r Ysgol. Mae yna hefyd 'Gynllun Cyhoeddi sy'n rhestru'r dogfennau a gwybodaeth sydd ar gael o fewn yr ysgol.

Mae cofnodion arwyddedig Cyfarfodydd y Corff Llywodraethol, yn yr un modd, ar gael i chwi eu archwilio yn yr Ysgol.

Yr hyn sy'n bwysig i chwi i'w gofio yw fod y bartneriaeth rhwng rhieni a'r Ysgol wedi ei sylfaenu ar rannu gwybodaeth fydd o gymorth inni baratoi addysg addas, gytbwys a chyflawn i'ch plentyn. Edrychwn ymlaen i gydweithio â chwi i'r diben hwn.

CODI TÂL AM WEITHGAREDDAU

Derbyn y Corff Llywodraethol, yn unol â gofynion Deddf Addysg 1988, na ellir codi tâl am y canlynol:

- (i) mynediad i'r ysgol;
- (ii) yr addysg a roddir yn ystod oriau'r ysgol;
- (iii) defnyddiau/offer ar gyfer gwersi yn ystod oriau ysgol;
- (iv) gweithgareddau a gynhelir yn ystod oriau ysgol.

Awdurdodir y Pennaeth i ofyn am daliadau ar gyfer y canlynol:

- (i) gwersi cerdd unigol;
- (ii) gweithgareddau a gynhelir y tu allan i oriau'r ysgol;

- (iii) mewn achosion lle achosir difrod i unrhyw ran o adeiladau'r ysgol yn dilyn ymddygiad disgyblion;
- (iv) pan fydd disgybl yn colli neu'n difrodi llyfr, cyfarpar neu eiddo sy'n perthyn i'r ysgol.

Rhagwelir y bydd rhai teithiau yn ystod oriau ysgol na fydd yn rhan hanfodol o'r gwaith cwrs ond a fydd yn brofiad llesol i'r disgyblion. Er nad oes gan ysgol hawl i godi tâl am deithiau o'r fath fe ellir gofyn am gyfraniadau. Gall rhai disgyblion felly fanteisio ar y gweithgareddau er nad yw'n bosib i'r rhieni gyfrannu, pryn bynnag gall rhai gweithgareddau gael eu gohirio oni dderbyniwyd cyfraniadau digonol.

Ysgol di-arian:

Mae dod o hyd i'r arian cywir neu ysgrifennu siec ar gyfer y trip ysgol neu eitemau eraill ar gyfer yr ysgol yn gallu bod yn llafurus.

Nôd yr Awdurdod Lleol yw bod pob ysgol cynradd ar yr ynys yn o leiaf 95% ddi-arian. Rydym wedi penderfynu defnyddio *Schoolcomms* i gynnig dull talu ar-lein. Gellwch gael mynediad iddo ar unrhyw adeg, tracio faint yr ydych wedi ei dalu am ginio ysgol eich plentyn neu drip ysgol, beth sy'n ddyledus a gwneud taliadau'n uniongyrchol i'r ysgol wrth ddefnyddio'ch cerdyn debyd neu gredyd neu drosglwyddiad banc.

Mae'r system newydd yn symud yr angen i anfon arian i'r ysgol gyda'ch plentyn, gan symud y siawns i arian fynd ar goll, a'i gwneud yn gyfleus i chi dalu pan fo'n gweddu i chi, o unrhywle ar unrhyw adeg o'r dydd neu'r nôs.

Dechrau

Bydd angen i chi gofrestru ar Porth yr Ysgol: <https://porthysgol.ynysmon.gov.uk/> Rhowch eich cyfeiriad e-bost a'r rhif ffôn symudol (mae'n bwysig bod chi yn rhoi'r rhif ffôn sydd gan yr ysgol fel prif bwynt cyswllt).

Cliciwch y botwm anfon PIN, a bydd rhif PIN yn cael ei anfon i'ch ffôn symudol. Gellwch wedyn ddefnyddio'r rhif PIN hwn i logio i mewn i Borth yr Ysgol a gweld/ gwneud taliadau.

Byddwn yn gofyn i chi ddiweddarar unrhyw wybodaeth cyswllt gyda ni sef ebost a rhifau ffon cyfredol.

Ceisiadau am dâl

Os oes arna chi arian i'r ysgol; gall yr ysgol sefydlu ceisiadau am dâl drwy neges destun neu e-bost bod cais am daliad ar gael. Logiwch i mewn yn syml yn defnyddio'ch cyfeiriad e-bost a'ch rhif PIN, detholwch y cais/ceisiadau tâl yr ydych yn dymuno eu cyflawni a dilynwch y Dewin (Wizard) i dalu.

Cyfleus

Gellwch roi eich caniatâd ar gyfer tripiâu ar lein, gan arbed yr angen i chi lenwi darnau papur caniatâd. Pan fo trip yn ddyledus anfonir neges testun neu e-bost i chi i roi gwybod i chi bod angen i chi logio i mewn i Borth yr Ysgol a rhoi eich caniatâd, mae mor hawdd â hynny.

Gellwch weld cofnod o'r taliadau yr ydych wedi eu gwneud ac anfonir derbynebaw i'ch cyfeiriad e-bost cofrestredig ar gyfer yr holl drafodion a wnewch. Yn dibynnu ar eich ysgol

byddwch yn gallu gweld pa brydau mae eich plenty/plant wedi gael a'ch balans prydau presennol.

Proses ddiogel

Nid yw eich manylion cerdyn yn weladwy ac ni chânt eu cadw yn Porth yr Ysgol neu system ysgol. Prosesir yr holl wybodaeth cardiau gan Barclaycard.

RHEOLAU'R YSGOL

1. Disgwylir i bob plentyn gydymffurfio â rheolau'r ysgol. Os bydd unrhyw blentyn yn cam ymddwyn, gall y gosb amrywio o aros i mewn yn ystod amser chwarae, colli breintiau, gwneud gwaith neu ddyletswydd ychwanegol.
2. Os bydd plentyn yn cam ymddwyn ar fuarth yr ysgol, yn y fath fodd fel y gallasai achosi niwed i eraill, yna bydd yn cael ei gadw i mewn am gyfnod.
3. Disgwylir i'r plant ddod i'r ysgol yn brydlon erbyn 9:00 a.m. Bydd yr ysgol yn gyfrifol am y plant o 8:50 a.m. ymlaen. Derbynir y disgyblion sy'n cael brechwast, am 8.25y.b.
4. Dylid cysylltu â'r ysgol yn yr achosion canlynol:
 - (a) pan fu plentyn yn absennol;
 - (b) os yw plentyn eisiau ymweld â'r deintydd, meddyg etc., yn ystod oriau ysgol;
 - (c) os dymunwch i'ch plentyn gael ei esgusodi rhag cymryd rhan mewn gwersi nofio/addysg gorfforol;
 - (ch) os dymunwch ymweld â'r ysgol i drafod addysg eich plentyn
01248 723944 neu drwy ebost: 6602156_pennaeth.henblas@hwbcymru.net

Dylid cyfeirio pob gohebiaeth arall at y Pennaeth.

5. Ni chaniateir i blentyn ddod â phethau da, diodydd na chreision i'r ysgol, ar gyfer amser chwarae.

Yn hytrach caniateir iddynt ddod â ffrwyth - afal, oren, etc. Caniateir diodydd i blant sy'n dod a brechdanau i ginio ond nid mewn poteli gwyrdr
6. Caniateir i blentyn fod yn absennol am bythefnos fan hwyaf fel y gall fod gyda'i rieni yn ystod eu gwyliau blynyddol, ar ôl llenwi ffurflen gwyliau (i'w chael gan y Prifathro.)
7. Ni ddylid anfon unrhyw fath o dabled na ffisig gyda'r plant i'r ysgol. Os yw rhiant yn awyddus i blentyn dderbyn ffisig yn ystod oriau'r ysgol bydd rhaid llenwi FFURFLEN 'B' (ar gael gan y Pennaeth).
8. Disgwylir i unrhyw blentyn sy'n difrodi eiddo'r ysgol wneud iawn am y niwed. Os bydd plentyn yn colli eiddo a fenthyciwyd iddo gan yr ysgol disgwylir iddo ddigolledu'r ysgol.
9. Disgwylir i rieni hysbysu'r ysgol o unrhyw gyflwr meddygol a allai effeithio ar waith neu ymddygiad plentyn.

10. Disgwylir safon uchel o ymddygiad gan blant sy'n teithio ar y bus i'r ysgol. Os yw eich plentyn/plant yn teithio i'r ysgol ar y bus a chwithau'n gwneud trefniadau eraill iddo fynd adref, disgwylir llythyr o eglurhad.
11. Y mae gan yr ysgol hon wisg ysgol swyddogol. Gobeithir y bydd pawb yn fodlon cadw at y drefn yma. Disgwylir hefyd i enw gael ei roddi ar ddillad y plant.

ABSENOLDEBAU/PRESENOLDEB YN YR YSGOL

O dan adran 199 Deddf Addysg 1993 mae rhiant plentyn o oedran ysgol gorfodol, sydd wedi cofrestru mewn ysgol ac sy'n methu a mynychu'n rheolaidd, yn euog o drosedd y gellir ei gosbi yn ôl y gyfraith.

Yr ysgol yn unig, yng nghyd destun y gyfraith, a all gymeradwyo absenoldeb, nid rhieni.

Bydd yr ysgol yn cofnodi pob absenoldeb yn ogystal a phan fo plentyn yn hwyr. Byddwn hefyd yn categorio pob absenoldeb gan gofnodi'r absenoldebau wedi eu hawdurdodi arwahan i'r absenoldebau nas awdurdodir.

Er mwyn sicrhau fod absenoldeb yn cael ei gofnodi fel un awdurdedig, mae'n hanfodol i'r ysgol dderbyn rheswm digonol e.e. salwch neu apwyntiad meddygol. Mewn achos o absenoldeb oherwydd gwyliau blynyddol y teulu, mae'n hanfodol i'r ffurflen briodol gael ei harwyddo (ffurflen ar gael yn yr ysgol).

Lle mae disgyblion yn hwyr i'r ysgol ac yn colli'r cyfnod cofrestru byddant yn cael eu marcio'n absennol heb awdurdod am y sesiwn hwnnw.

(Gellir gweld copi o'r polisi 'presenoldeb' yn llawn trwy gysylltu â'r ysgol ymlaen llaw).

Gofynnwn i rieni roi gwybod i ni pam y mae/roedd plentyn yn absennol neu'n hwyr yn cyrraedd yr ysgol, naill ai trwy lythyr, galwad ffôn neu ymweliad personol. **Nid yw esboniad gan y plentyn ei hun yn ddigonol.** Os na cheir eglurhad bydd yr ysgol yn anfon llythyr i'r cartref i holi'r achos cyn symud ymlaen i gysylltu â'r Swyddog Lles Addysg.

TREFN GWYNO

Mae'r Awdurdod Addysg Leol, yn unol â gofynion yr Ysgrifennydd Gwladol, wedi sefydlu trefn i ystyried cwynion am y modd y mae Cyrff Llywodraethu'r ysgolion a'r Awdurdod Addysg yn gweithredu mewn perthynas â chwricwlwm ysgol a materion eraill cysylltiedig. Mae'r drefn hon wedi ei hamlinellu mewn dogfen bwrsasol yn y Gymraeg a'r Saesneg sydd ar gael yn yr ysgol. Pwysleisir, fodd bynnag, y gellir ymdrin â llawer o gwynion yn gyflym ac effeithiol drwy ystyriaeth anffurfiol yn seiliedig ar drafodaethau gyda'r Prifathro. **Hwn yw'r cam rhesymol cyntaf, a bydd y Corff Llywodraethu'n disgwyl bod y cam yma wedi ei gyflawni cyn cyflwyno'r gwyn yn ffurfiol mewn achosion eithriadol.** Mae copi o drefn cwynion y Llywodraethwyr ar gael yn yr ysgol.

Dylid cysylltu â'r ysgol i wneud apwyntiad i drafod unrhyw gwyn gyda'r Pennaeth.

Cydraddoldeb:

Yn Ysgol Henblas, rydym yn ymrwymedig i sicrhau cydraddoldeb addysg a chyfle i'r holl ddisgyblion, staff, rhieni a gofalwyr sy'n derbyn gwasanaethau gan yr ysgol, ni waeth beth

yw eu hanabledd, hil, rhyw, oedran, tueddfryd rhywiol, crefydd neu gred, aillbennu rhywedd, beichiogrwydd a mamolaeth, priodas a phartneriaeth sifil. Rydym yn ceisio datblygu diwylliant o gynhwysiad ac amrywiaeth sy'n galluogi pawb sy'n gysylltiedig â'r ysgol i deimlo'n falch o'i hunaniaeth, a chyfranogi'n llawn ym mywyd yr ysgol.

Caiff cyflawniad disgyblion ei fonitro, a byddwn yn defnyddio'r data hwn i gefnogi disgyblion, codi safonau a sicrhau addysgu cynhwysol. Byddwn yn mynd i'r afael â gwahaniaethu drwy hyrwyddo cydraddoldeb yn gadarnhaol, herio bwlio ac ystrydebau a chreu amgylchedd sy'n hyrwyddo parch at bawb. Yn Ysgol Henblas, credwn fod amrywiaeth yn gryfder y dylid ei barchu a'i ddathlu gan bawb sy'n addysgu, ac yn dysgu yma, ac yn ymweld â'r ysgol.

Ysgol Henblas

Hysbysiad Preifatrwydd (Sut yr ydym yn defnyddio gwybodaeth disgyblion)

Yn unol â deddfwriaeth diogelu data, mae'r hysbysiad hwn yn rhoi gwybodaeth i chi ynglŷn â'r data yr ydym yn ei gadw amdanoch/eich plentyn, sut yr ydym yn ei ddefnyddio, eich hawliau mewn perthynas â'r data a'r mesurau diogelu sydd ar waith i'w amddiffyn.

Mae'r hawl i breifatrwydd yn bwysig iawn i ni ac rydym yn gwerthfawrogi eich bod yn ymddiried ynom i ymddwyn yn gyfrifol pan fyddwch yn rhoi gwybodaeth bersonol i ni. Golyga data personol neu wybodaeth bersonol, unrhyw wybodaeth ynglŷn ag unigolyn y gellir ei defnyddio i adnabod yr unigolyn hwnnw.

Mae'r ysgol wedi ei chofrestru fel rheolydd data gyda Swyddfa'r Comisiynydd Gwybodaeth (ICO). Mae manylion llawn o'r cofrestrriad ar gael ar gofrestr yr ICO o reolyddion data. Mae'r ysgol, fel y rheolydd data, yn gyfrifol am data personol disgyblion.

Mae ganddom hefyd fersiwn '*Hysbysiad Preifatrwydd- Ysgolion- Plant a Phobl Ifanc*' sydd wedi ei greu yn benodol ar gyfer plant a phobl ifanc i'w ddarllen.

Y categorïau o wybodaeth disgyblion yr ydym yn ei phrosesu:

- dynodwyr a chysylltiadau personol (megis enw, dyddiad geni, rhif disgybl unigryw, manylion cyswllt a chyfeiriad)
- nodweddion (megis ethnigrwydd, iaith, cenedligrwydd, gwlad geni a chymhwystra pryduau ysgol am ddim)
- gwybodaeth ddiogelu (megis gorchmynion llys ac ymglymiad broffesiynol)
- anghenion dysgu ychwanegol (gan gynnwys yr anghenion a'r radd)
- meddygol a gweinyddiaeth (megis gwybodaeth doctor, iechyd plentyn, iechyd deintyddol, alergeddau, meddyginiaeth, gofynion dietegol a canlyniadau profion Covid-19 a gwybodaeth perthnasol)
- statws anabledd
- alergeddau bwyd (ar gyfer arlwygo)
- presenoldeb (megis sesiynau a fynychwyd, y nifer o absenoldebau, rhesymau absenoldeb ac unrhyw ysgolion blaenorol a fynychwyd)
- asesiad a chyrhaeddiad – gwybodaeth ynglŷn â pherfformiad mewn asesiadau ac arholiadau mewnol a chenedlaethol (megis canlyniadau cyfnod allweddol 1)
- gwybodaeth ymddygiadol (megis gwaharddiadau ac unrhyw ddarpariaeth amgen berthnasol sydd ar waith)

- gwybodaeth ynglŷn â phresenoldeb ar driplau ysgol a gweithgareddau (problemau a risgiau diogelwch ar gyfer cadw disgybl yn ddiogel, manylion cyswllt argyfwng, perthynas agosaf)
- gwybodaeth bersonol ynglŷn â rhieni/gwarcheidwaid ac/neu berthnasoedd eraill (megis enw, manylion cyswllt a pherthnasedd i'r plentyn)
- delweddau gweledol, delweddau fideo a chofnodion clywedol, ffrydio ar-lein byw a recordiadau, a ffilm CCTV (ar gyfer pwrpasau dysgu, asesu, diogelwch a hunaniaeth).

Pam yr ydym yn casglu a defnyddio gwybodaeth disgyblion

Mae'r data personol a gesglir yn hanfodol er mwyn i'r ysgol allu cyflawni ei swyddogaethau swyddogol a chwrdd â gofynion cyfreithiol.

Rydym yn casglu a defnyddio gwybodaeth disgyblion at y dibenion canlynol:

- cefnogi dysgu'r disgyblion
- diogelu disgyblion
- monitro ac adrodd ar gyrhaeddiad disgyblion a chynnydd addysgol
- darparu gofal lles a bugeiliol priodol
- asesu ansawdd ein gwasanaethau
- asesu anghenion addysgol arbennig a gofynion trafndiaeth
- cadw plant yn ddiogel (alergeddu bwyd, neu fanylion cyswllt argyfwng)
- cwrdd â'r dyletswyddau statudol a roddir arnom gan Lywodraeth Cymru a Iechyd Cyhoeddus Cymru o ran gwarchod iechyd y cyhoedd
- monitro data presenoldeb ac absenoldeb
- cyfathrebu'n effeithiol a darparu cefnogaeth ac arweiniad i ddisgyblion, rhieni a gofalwyr
- galluogi disgyblion i symud o un lleoliad addysgol i un arall yn llyfn
- cwrdd â'r dyletswyddau statudol a roddir arnom gan Lywodraeth Cymru o ran casglu gwybodaeth
- cynnal ein cyfrifon a'n cofnodion
- trefnu digwyddiadau a theithiau addysgol
- cynllunio a rheoli'r ysgol
- cofnodi taliadau ariannol i a gan ddisgyblion a rhieni/gwarcheidwaid
- cydymffurfio â deddfwriaeth diogelu data
- rhannu data at ddibenion archwilio a monitro statudol
- monitro diogelwch ac atal a chanfod troseddau (CCTV)

Ni fydd yr wybodaeth yn cael ei defnyddio at ddibenion nad ydynt yn gydnaws â pham y cafodd ei chasglu yn y lle cyntaf, oni bai ein bod yn ystyried yn rhesymol ein bod angen ei defnyddio am reswm arall a bod y rheswm hwnnw yn gydnaws â'r pwrpas gwreiddiol. Noder os gwelwch yn dda efallai y bydd rhaid i ni brosesu data personol heb i chi fod yn ymwybodol a heb eich caniatâd lle mae hyn yn ofynnol neu os caniateir hyn gan y gyfraith.

Rydym yn casglu ac yn defnyddio gwybodaeth bersonol oherwydd bod gennym un o'r seiliau cyfreithiol canlynol dros brosesu (Erthygl 6 (UK GDPR)):

- i gydymffurfio â rhwymedigaeth gyfreithiol
- i berfformio gorchwyl diddordeb y cyhoedd
- i berfformio contract

Yn llai cyffredin, gallwn hefyd ddefnyddio gwybodaeth bersonol lle:

- rydych wedi rhoi caniatâd i ni ei defnyddio mewn ffordd benodol (enghraifft-defnyddio lluniau disgyblion ar wefanau, cyfryngau cymdeithasol)
- rydym angen amddiffyn eich buddion pennaf (neu fuddion rhywun arall).

Os ydych wedi rhoi eich caniatâd i ni ddefnyddio data, gallwch dynnu'r caniatâd hwn yn ôl ar unrhyw amser.

Mae'n ofynnol i ni rannu gwybodaeth dan ddeddfwriaeth a rheoliadau penodol.

Mae rhai o'r rhesymau a restrir uchod dros gasglu a defnyddio gwybodaeth bersonol yn gorgyffwrdd, a gall fod sawl sail sy'n cyfiawnhau defnydd yr ysgol o'ch data.

Os ydym yn prosesu unrhyw ddata categori arbennig, yn ogystal ag unrhyw un o'r seiliau cyfreithiol uchod, bydd prosesu yn angenrheidiol oherwydd bod un o'r amodau dan Erthygl 9 (UK GDPR) yn berthnasol. Efallai y byddwn yn casglu ac yn defnyddio gwybodaeth categori arbennig sy'n datgelu gwybodaeth ynglŷn â:

- tarddiad hiliol neu ethnig
- credoau crefyddol neu athronyddol
- data biometrig (lle caiff ei ddefnyddio at ddibenion adnabod)
- iechyd corfforol neu feddyliol
- troseddau neu droseddau honedig

Rydym yn cymhwyso'r egwyddorion canlynol pan ddefnyddiwn wybodaeth bersonol

- prosesu'n gyfreithlon, yn deg ac yn dryloyw
- casglu at ddibenion penodol, eglur a chyfreithlon ('cyfyngiad pwrpas')
- yn ddigonol, perthnasol ac wedi ei chyfyngu i beth sy'n angenrheidiol
- yn gywir, a lle bo'n angenrheidiol, yn cael ei chadw'n gyfredol
- ei chadw mewn ffurf sy'n caniatáu adnabyddiaeth o wrthrychau data am ddim hirach na sydd angen
- yn cael ei phrosesu mewn ffordd sy'n sicrhau diogelwch priodol o'r data personol.

Sut yr ydym yn casglu gwybodaeth disgyblion

Rydym yn casglu gwybodaeth disgyblion drwy ffurflenni mynediad, ffurflenni cofrestru a ffurflenni caniatâd â gwblheir fel arfer ar ddechrau pob blwyddyn ysgol, ond efallai y byddwn hefyd yn casglu gwybodaeth ar adegau eraill yn ystod y flwyddyn ysgol. Yn ogystal â hyn, pan fydd plentyn yn ymuno â ni o ysgol arall, rydym yn derbyn ffeil ddiogel yn cynnwys yr wybodaeth berthnasol.

Mae'n bosib y byddwn hefyd yn casglu, storio a rhannu gwybodaeth bersonol gan gynnwys ffotograffau, delweddau a recordiadau clywedol drwy technoleg sydd yn cael ei ddefnyddio ar gyfer amcanion dysgu ar-lein ac ar gyfer cyfathrebu gyda disgyblion, rhieni ac y gymuned ehangach. Gall hyn fod drwy gwahanol dechnoleg, apps a chyfrifon cyfryngau cymdeithasol (fel Microsoft Teams, ClassDojo, a Facebook).

Mae gennym systemau CCTV mewn lleoliadau allweddol er pwrpas diogelwch ac atal a chanfod trosedd. Arddangosir arwyddion clir yn hysbysu bod CCTV ar waith ac yn rhoi manylion ynglŷn â gyda phwy i gysylltu am ragor o wybodaeth amdano. Byddwn ond yn

datgelu delweddau CCTV i drydydd partïon at ddibenion diogelwch y cyhoedd ac i atal a chanfod trosedd.

Mae data disgyblion yn hanfodol ar gyfer defnydd gweithredol yr ysgol. Tra bod y mwyafrif o wybodaeth disgyblion yr ydych yn ei darparu i ni yn hanfodol, darperir peth ohono i ni ar sail wirfoddol. Er mwyn cydymffurfio â deddfwriaeth diogelu data, byddwn yn eich hysbysu wrth gasglu'r wybodaeth os oes angen i chi ddarparu gwybodaeth benodol am ddisgybl i ni (ac os oes, beth yw'r canlyniadau posib o beidio â chydymffurfio), neu a oes gennych ddewis.

Sut yr ydym yn cadw gwybodaeth yn gywir ac yn gyfredol

Rydym eisiau sicrhau fod gwybodaeth bersonol ein disgyblion yn gywir ac yn gyfredol. Rydym yn gofyn i rieni a gofalwyr gymryd camau rhesymol i sicrhau fod y data personol sydd gennym amdanoch a'ch plentyn/y sawl sydd yn eich gofal yn gywir a'ch bod yn ein diweddarau ar unrhyw newidiadau. Byddwn yn cadarnhau yn rheolaidd gyda chi bod yr wybodaeth yn gywir, yn benodol cyfeiriadau a chofnodion electronig. Mi fyddwn ni yn diweddarau'r gwybodaeth mor fuan â phosib yn ein cofnodion papur ac hefyd yn ein cofnodion electronig.

Sut yr ydym yn storio data disgyblion

Caiff data personol ei storio yn unol â'n *Polisi Diogelu Data Ysgolion*.

Mae pa mor hir yr ydym yn cadw gwybodaeth cyn y ceir gwared ohoni'n ddiogel yn amrywio yn dibynnu ar y math o wybodaeth, gofynion cyfreithiol ac anghenion yr ysgol. Byddwn yn prosesu data disgyblion yn ddiogel at y dibenion uchod am ddim hrrach na sy'n angenrheidiol ac yn unol â'r cyfnod penodedig sydd yn ein *Cyfnodau Cadw Cofnodion Ysgolion*. Gellir cael yr wybodaeth hon drwy gysylltu â'r Pennaeth.

Gyda phwy yr ydym yn rhannu gwybodaeth disgyblion

Lle mae'n angenrheidiol ac yn gyfreithlon, neu lle mae'n ofynnol dan rwymedigaeth gyfreithiol, efallai y byddwn yn rhannu gwybodaeth berthnasol gyda:

- staff ysgolion a'r Corff Llywodraethu
- teulu, gofalwyr a chysylltiadau
- ysgolion y mae disgyblion yn eu mynychu ar ôl ein gadael
- ein hawdurdod lleol, Cyngor Sir Ynys Môn, ac awdurdodau lleol eraill fel bod angen
- gwasanaethau cymdeithasol a sefydliadau iechyd a lles eraill lle mae angen rhannu gwybodaeth i ddiogelu a chefnogi disgyblion unigol
- Llywodraeth Cymru
- Arolygiaeth addysg a hyfforddiant (Estyn) a chyrrff rheoli eraill
- GwE (Gwasanaeth Effeithiolrwydd a Gwella Ysgolion Gogledd Cymru)
- cyrrff addysg, hyfforddiant ac arholi
- y GIG/nyrs ysgol/gweithwyr proffesiynol iechyd eraill – un ai'n uniongyrchol neu drwy'r awdurdod lleol
- Gwasanaeth Profi, Olrhain a Diogelu (Iechyd Cyhoeddus Cymru a Cyngor Sir Ynys Môn) mewn perthynas â materion Covid-19
- cyrrff sy'n gwneud ymchwil ar gyfer Llywodraeth Cymru, awdurdodau lleol ac ysgolion, cyn belled ag y cymerir camau i gadw'r wybodaeth yn ddiogel
- heddluoedd
- llysoedd

- yr wasg a'r cyfryngau
- asiantaethau a gomisiynir gennym sy'n darparu gwasanaethau ar ein rhan
- sefydliadau cymunedol, chwaraeon, cerdd a chymdeithasu fel yr Urdd.

Mae hefyd yn gyfreithiol ofynnol i ni amddiffyn yr arian cyhoeddus yr ydym yn ei weinyddu a gallwn rannu gwybodaeth a ddarperir i ni gyda chyrff eraill sy'n gyfrifol am archwilio neu weinyddu arian cyhoeddus i atal a chanfod twyll ac anghysondeb.

Pam yr ydym yn rhannu gwybodaeth disgyblion yn rheolaidd

Nid ydym yn rhannu gwybodaeth ynglŷn â'n disgyblion gydag unrhyw un heb ganiatâd oni bai bod y gyfraith a'n polisiau yn caniatáu i ni wneud hynny.

Lle bo'n briodol, byddwn yn ymrwymedig i ddatblygu a gweithredu cytundebau rhannu data ffurfiol yn seiliedig ar y set gyffredin o egwyddorion a safonau yn unol â *Chytundeb Rhannu Gwybodaeth Bersonol Cymru (WASPI)*.

Llywodraeth Cymru a'r Awdurdod Lleol

Mae'n ofynnol i ni rannu gwybodaeth ynglŷn â'n disgyblion gyda Llywodraeth Cymru un ai'n uniongyrchol neu drwy ein hawdurdod lleol, Cyngor Sir Ynys Môn, at ddibenion casglu data, dan Reoliadau Gwybodaeth am Ddisgyblion (Cymru) 2011.

Mae Llywodraeth Cymru'n casglu data personol drwy gydol bywyd ysgol disgybl o leoliadau addysgol ac awdurdodau lleol drwy gasgliadau data statudol amrywiol megis:

- Cyfrifiad Ysgolion Blynyddol ar Lefel Disgyblion (CYBLD)
- Cyfrifiad Addysg Heblaw yn y Cartref (EOTAS)
- Casgliad data cenedlaethol (NDC)
- Casgliad presenoldeb
- Casgliad data Profion Cenedlaethol Cymru (PCC)

Yn ogystal â'r data a gesglir fel rhan o'r CYBLD, mae Llywodraeth Cymru ac awdurdodau lleol hefyd yn derbyn gwybodaeth ynglŷn ag asesiadau Cwricwlwm Cenedlaethol, canlyniadau arholiadau cyhoeddus a data presenoldeb ar lefel disgyblion unigol, sy'n dod o ysgolion ac/neu gyrff dyfarnu (e.e. CBAC).

Mae'r awdurdod lleol hefyd yn defnyddio'r wybodaeth bersonol a gesglir drwy'r CYBLD i wneud ymchwil. Mae'n defnyddio canlyniadau'r ymchwil i wneud penderfyniadau ar bolisiau a chyllid ysgolion i gyfrifo perfformiad ysgolion a'u cynorthwyo i osod targedau. Cynhelir yr ymchwil mewn ffordd sy'n sicrhau na ellir adnabod disgyblion unigol.

Defnyddir y data yr ydym yn ei rannu gyda Llywodraeth Cymru am ddisgyblion drwy gasgliadau data at y dibenion isod:

- dibenion ystadegol ac ymchwil sy'n cynorthwyo i hysbysu, dylanwadu a gwella polisiau addysg
- monitro perfformiad a pha mor dda y mae gwasanaethau addysg yn cael eu darparu fel y gellir eu gwella
- helpu i fonitro a thargedu cyllid yn effeithiol
- dibenion cyhoeddi
- cynhyrchiad dadansoddiad lefel ysgol ac awdurdod lleol i ysgolion, awdurdodau lleol a chonsortia

- diweddarau polisiau addysg a chymdeithasol eang
- dibenion ymchwil ehangach nag addysg (data yn ddienw)

I ganfod mwy am y gofynion casglu data a roddir arnom gan Lywodraeth Cymru, gan gynnwys y data yr ydym yn ei rannu gyda nhw, ewch i <https://llyw.cymru/casglu-data-a-rheoli-gwybodaeth-i-ysgolion>

Trosglwyddir data yn ddiogel a chaiff ei gadw gan Lywodraeth Cymru dan gyfuniad o reolyddion meddalwedd a chaledwedd, gan gynnwys HWB (platfform digidol ar gyfer dysgu ac addysgu yng Nghymru).

Gwasanaeth Profi, Orlhain a Diogelu (Iechyd Cyhoeddus Cymru)

Mae'n bosib bydd angen i ni rannu data personol a chategori arbennig gyda'r Gwasanaeth Profi, Orlhain a Diogelu ac mewn rhai achosion, Cyngor Sir Ynys Môn, er mwyn diogelu disgyblion, staff ysgol ac y gymuned ehangach rhag lledaeniad Covid-19.

I ganfod mwy am y Gwasanaeth Profi, Orlhain a Diogelu, ewch i <https://llyw.cymru/profi-olrhain-diogelu>

Sut yr ydym yn edrych ar ôl gwybodaeth

Dan ddeddfwriaeth diogelu data, mae'n rhaid i ni amddiffyn unrhyw wybodaeth yr ydym yn ei chasglu gennych. Rydym wedi rhoi mesurau diogelwch priodol ar waith ac wedi gweithredu safonau a rheolyddion diogelwch i atal data personol rhag mynd ar goll, cael ei ddefnyddio neu ei gyrchu'n ddamweiniol mewn ffordd anawdurdodedig, ei altro neu ei ddatgelu.

Bydd yr wybodaeth yr ydych wedi ei darparu yn cael ei storio'n ddiogel. Yn ogystal â hyn, rydym yn cyfyngu mynediad at data personol i'r gweithwyr, contractwyr a thrydydd partion eraill sydd **angen** mynediad ato. Byddant ond yn prosesu data personol ar ein cyfarwyddyd ni ac maent yn destun i ddyletswydd cyfrinachedd.

Rydym wedi rhoi gweithdrefnau ar waith i ddelio ag unrhyw ddigwyddiadau diogelwch data a byddwn yn eich hysbysu chi ac unrhyw reoleiddiwr perthnasol sy'n ymwneud â'r digwyddiad lle mae'n ofynnol yn gyfreithiol i ni wneud hynny.

Eich hawliau diogelu data

Dan ddeddfwriaeth diogelu data, mae gennych hawliau sy'n cynnwys:

Eich hawl i gael gwybod bod gwybodaeth amdanoch yn cael ei defnyddio

Eich hawl i fynediad – mae gennych hawl i ofyn i ni am gopiau o'ch gwybodaeth personol (gweler 'gwneud cais am fynediad at eich data personol' isod am fwy o fanylion).

Eich hawl i gywiro – mae gennych yr hawl i ofyn i ni gywiro gwybodaeth y credwch ei bod yn anghywir. Mae gennych hefyd yr hawl i ofyn i ni gwblhau gwybodaeth y credwch ei bod yn anghyflawn.

Eich hawl i ddileu – mae gennych yr hawl i ofyn i ni ddileu eich gwybodaeth personol dan amgylchiadau penodol.

Eich hawl i gyfyngu ar brosesu – mae gennych yr hawl i ofyn i ni gyfyngu'r prosesu sy'n digwydd i'ch gwybodaeth personol dan amgylchiadau penodol.

Eich hawl i wrthod prosesu – mae gennych yr hawl i wrthwynebu i'r prosesu sy'n digwydd i'ch data personol dan amgylchiadau penodol. Mae gennych yr hawl i wrthwynebu i brosesu sy'n digwydd i'ch data personol sy'n debygol o achosi, neu sydd yn achosi difrod neu drallod.

Eich hawl i gludadwyedd data – mae gennych yr hawl i ofyn i ni drosglwyddo'r wybodaeth y rhoesoch i ni i sefydliad arall, neu i chi, dan amgylchiadau penodol.

Dan rai amgylchiadau, mae gennych yr hawliau canlynol hefyd:

- i atal prosesu at ddibenion marchnata uniongyrchol
- i wrthwynebu penderfyniadau sy'n cael eu gwneud yn awtomatig
- i geisio iawndal, un ai drwy'r ICO neu drwy'r llysoedd.

Gwneud cais am fynediad at eich data personol

Dan ddeddfwriaeth diogelu data, mae gan rieni a disgyblion yr hawl i wneud cais am fynediad at wybodaeth yr ydym yn ei chadw amdanynt. Adnabyddir hyn yn gyffredin fel "cais gan wrthrych y data". Mae hyn yn galluogi i chi dderbyn copi o'r data personol yr ydym yn ei gadw amdanoch ac i wirio ein bod yn ei brosesu'n gyfreithlon.

Er mwyn gwneud cais am eich gwybodaeth personol, neu i gael mynediad at gofnod addysgol eich plentyn, cysylltwch â swyddfa'r ysgol yn uniongyrchol.

Byddwch yn derbyn copïau o'ch data personol o fewn cyfnod statudol o fis (neu os yw darparu eich data personol yn fater cymhleth, bydd hyn yn cael ei wneud cyn gynted ag sy'n rhesymol o fewn 3 mis).

Efallai y bydd rhaid i ni ofyn am wybodaeth benodol gennych i'n cynorthwyo i gadarnhau eich hunaniaeth ac i sicrhau eich hawl am fynediad at eich data personol (neu i ymarfer unrhyw rai o'ch hawliau eraill). Mae hwn yn fesur diogelwch i sicrhau na ddatgelir data personol i unrhyw unigolyn nad oes gan yr hawl i'w dderbyn. Efallai y byddwn hefyd yn cysylltu â chi i ofyn am wybodaeth bellach mewn perthynas â'ch cais er mwyn cyflymu ein hymateb.

Bydd eich data personol yn cael ei ddarparu i chi yn rhad ac am ddim, fodd bynnag, os yw eich cais yn amlwg yn ddi-sail, yn ailadroddus neu'n ormodol, bydd ffi rhesymol yn cael ei chodi. Fel arall, gallwn wrthod i gydymffurfio â'ch cais dan yr amgylchiadau hyn.

Cysylltu

Manylion yr ysgol fel y rheolydd data yw'r canlynol:

Ysgol Henblas

E-bost: 6602156_pennaeth.henblas@hwbcymru.net

Rhif Ffôn: 01248723944

Cyfeiriad: Ysgol Henblas, Llangristiolus, Bodorgan LL62 5DR

Rydym hefyd wedi penodi Swyddog Diogelu Data Ysgolion drwy'r Awdurdod Lleol. Os oes gennych unrhyw gwestiynau ynglŷn â'r Hysbysiad Preifatrwydd hwn, gan gynnwys unrhyw geisiadau i ymarfer eich hawliau cyfreithiol, cysylltwch â'r Swyddog Diogelu Data Ysgolion yn defnyddio'r manylion yr amlinellir isod:

E-bost: dpoysgolionmon@ynysmon.gov.uk

Rhif ffôn: 01248 751833

Cyfeiriad: Gwasanaeth Dysgu, Cyngor Sir Ynys Môn, Swyddfeydd y Cyngor, Llangefni, Ynys Môn, LL77 7TW

Mae gennych yr hawl i wneud cwyn ar unrhyw amser i Swyddfa'r Comisiynydd Gwybodaeth (ICO), sef y rheoleiddiwr annibynnol dros ddiogelu data. Os oes gennych bryder neu gŵyn ynglŷn â'r ffordd yr ydym yn casglu neu'n defnyddio eich data personol, dylech godi eich pryder gyda ni yn y lle cyntaf fel y gallwn geisio datrys unrhyw broblemau.

Swyddfa'r Comisiynydd Gwybodaeth (ICO):

E-bost: <https://ico.org.uk/concerns/>

Rhif ffôn: 0303 123 1113

Cyfeiriad: Information Commissioner's Office, Wycliffe House, Water Lane, Wilmslow, Cheshire, SK9 5AF

Mae cyngor ac arweiniad ar gael ar eu gwefan www.ico.org.uk

Newidiadau i'n Hysbysiad Preifatrwydd

Rydym yn cadw ein Hysbysiad Preifatrwydd dan adolygiad parhaus a byddwn yn rhannu unrhyw ddiwygiadau.